

Муниципальное бюджетное общеобразовательное дошкольное  
учреждение №61 г. Апатиты

**ПРАКТИКО-ОРИЕНТИРОВАННЫЙ ПРОЕКТ**

**МОДЕЛЬ ВЗАИМОДЕЙСТВИЯ ВОСПИТАТЕЛЯ И ЛОГОПЕДА ПО  
ПРОФИЛАКТИКЕ НАРУШЕНИЙ ПИСЬМЕННОЙ РЕЧИ  
У СТАРШИХ ДОШКОЛЬНИКОВ**

Выполнила:  
Некрасова Мария Аркадьевна,  
учитель-логопед МБДОУ СОШ №61

Апатиты  
2026

## ОГЛАВЛЕНИЕ

ВВЕДЕНИЕ.....	3
ГЛАВА 1. ТЕОРЕТИКО-МЕТОДОЛОГИЧЕСКИЕ ОСНОВЫ ВЗАИМОДЕЙСТВИЯ ВОСПИТАТЕЛЯ И ЛОГОПЕДА ПО ПРОФИЛАКТИКЕ НАРУШЕНИЙ ПИСЬМЕННОЙ РЕЧИ У СТАРШИХ ДОШКОЛЬНИКОВ .....	6
1.1 Теоретические положения развития письменной речи у старших дошкольников.....	6
1.2 Психолого-педагогические подходы к профилактике нарушений письменной речи у старших дошкольников.....	7
1.3 Формы взаимодействия воспитателя и логопеда в процессе профилактики нарушений письменной речи у старших дошкольников.....	8
ГЛАВА 2. ОПИСАНИЕ ТЕХНОЛОГИИ СОЗДАНИЯ МОДЕЛИ ВЗАИМОДЕЙСТВИЯ ВОСПИТАТЕЛЯ И ЛОГОПЕДА ПО ПРОФИЛАКТИКЕ НАРУШЕНИЙ ПИСЬМЕННОЙ РЕЧИ .....	11
2.1 Технология создания модели взаимодействия воспитателя и логопеда по профилактике нарушений письменной речи.....	11
2.2 Описание модели взаимодействия воспитателя и логопеда по профилактике нарушений письменной речи.....	13
ЗАКЛЮЧЕНИЕ .....	16
СПИСОК ЛИТЕРАТУРЫ.....	17

## **ВВЕДЕНИЕ**

### **Актуальность**

Овладение письменной речью - один из самых важных этапов обучения ребёнка в школе. В соответствии с обновлённым ФГОС НОО, освоение чтения и письма, среди прочих, является целевым показателем усвоения рабочей программы по учебному предмету «Русский язык». В частности, в пункте 43.1.1 вышеупомянутого нормативного документа речь идёт о том, что обучающиеся должны уметь «списывать текст с представленного образца, писать под диктовку в соответствии с изученными правилами» и «использовать в речевой деятельности нормы современного русского языка» [46].

Письмо и чтение, являясь основой для обучения на любом последующем уровне образования, вызывают у многих младших школьников значительные трудности [24]. Многие специалисты в области логопедии в своих исследованиях особое внимание обращают на то, что ежегодно становится всё больше обучающихся начальных классов, которым необходима специализированная помощь при овладении грамотой (О.А. Ишимова и В.С. Кукушкина). Поэтому так важно начинать работу по профилактике нарушений письменной речи своевременно, на этапе дошкольного образования.

Логопедическая работа по профилактике нарушений письменной речи в дошкольном возрасте позволяет предотвратить затруднения в освоении школьной программы по русскому языку и чтению [21], [32].

В решении такой сложной и системной проблемы как профилактика нарушений письменной речи более быстрого и значительного результата можно достигнуть, применив комплексный подход, который заключается в объединении усилий специалистов различного профиля для создания единой коррекционно-развивающей среды.

Наибольшей эффективностью в работе с обучающимися по профилактике нарушений письменной речи, отличается процесс взаимодействия воспитателя и логопеда [24]. Воспитатель – это педагог, ключевая фигура в области психолого-педагогического сопровождения обучающегося. Именно воспитатель оказывает значительное влияние на младшего школьника, его духовное и интеллектуальное развитие. Информирование логопедом воспитателя о причинах, видах, признаках и последствиях нарушений письменной речи поможет педагогам выстроить их грамотное целенаправленное взаимодействие, которое окажет значительное влияние на повышение качества образовательной деятельности ребенка и улучшение его успеваемости.

**Объект** – письменная речь старших дошкольников 6-7 лет.

**Предмет** – система организации и содержания взаимодействия воспитателя подготовительной группы и учителя-логопеда в процессе профилактики нарушений письменной речи обучающихся 6-7 лет.

**Цель** – изучить особенности взаимодействия воспитателя подготовительной группы и логопеда в процессе профилактики нарушений письменной речи у старших дошкольников; разработать модель взаимодействия воспитателя и логопеда.

Для достижения указанной выше цели были поставлены следующие **задачи**:

1) Провести теоретический анализ психолого-педагогической и научно-методической литературы по проблеме исследования.

2) Проанализировать традиционные и инновационные формы взаимодействия воспитателя и логопеда, сложившиеся в практике общеобразовательных организаций.

3) Разработать модель организации и содержания взаимодействия воспитателя подготовительной группы и учителя-логопеда.

Теоретико-методологической основой являются:

- Теоретические положения о развитии письменной речи в онтогенезе (Р.Е. Левина, Л.Ф. Спирина, Г.В. Чиркина, М.Е. Хватцев).
- Особенности письменной речи младших школьников с дисграфией (О.А. Величенкова, А.Н. Корнев, И.Н. Садовникова).
- Психолого-педагогические подходы к профилактике и дисграфии (Л.С. Волкова, С.Н. Шаховская, Л.Н. Ефименкова, Т.Б. Филичева).
- Формы взаимодействия воспитателя и учителя-логопеда (Н.Ю. Гарбачевская, Т.А. Гриц, О.В. Елецкая, О.В. Коннова).

# **ГЛАВА 1. ТЕОРЕТИКО-МЕТОДОЛОГИЧЕСКИЕ ОСНОВЫ ВЗАИМОДЕЙСТВИЯ ВОСПИТАТЕЛЯ И ЛОГОПЕДА ПО ПРОФИЛАКТИКЕ НАРУШЕНИЙ ПИСЬМЕННОЙ РЕЧИ**

## **1.1 Теоретические положения развития письменной речи у старших дошкольников**

Письменная речь -это более поздняя по времени возникновения форма существования языка, противопоставленная устной речи. Садовникова И.Н. считает, что письменность - это важнейшее из всех изобретений, которые были созданы человечеством. Письменная речь абсолютно изменила человека, его мышление и жизнь в целом. В понятие письменная речь в качестве равноправных составляющих входят чтение и письмо [39].

Изучением формирования письменной речи в онтогенезе занимались такие учёные как: А.Н. Гвоздев, Р.Е. Левина, Л.Ф. Спирова, Г.В. Чиркина, М.Е. Хватцев и многие другие.

Формирование письменной речи у детей проходит постепенно, в ходе их физического и психического развития.

Анализ литературы по теме позволил нам выявить ряд ключевых предпосылок к овладению письмом старшими дошкольниками. Совокупность выявленных положений является сложной, многоуровневой системой, включающей в себя множество когнитивных и речевых функций, которые создают базу для проведения операций звукобуквенной символизации, графического моделирования звуковой структуры слова и реализации графомоторной программы.

Большинство исследователей сошлись во мнении о том, что сформированность всех сторон устной речи является определяющим фактором для развития письменной речи. К другим предпосылкам возникновения письма относят: достаточный уровень развития зрительного

и пространственного восприятия, мелкой моторики, координации движений [26], [39], [50].

## **1.2 Психолого-педагогические подходы к профилактике нарушений письменной речи у старших дошкольников**

В современной логопедии существует целый ряд направлений, методов коррекционной работы, направленных на преодоление нарушений письменной речи: дислексии, дисграфии и дизорфографии. Логопедическое воздействие строится с учетом механизма того или иного вида нарушения, симптоматики, структуры дефекта, психологических особенностей учащихся с дисграфией (Л. Ефименкова, Р. Лалаева, Г. Мисаренко, Л. Парамонова, И. Садовникова, А. Ястребова и др.).

Однако, некоторые авторы подчеркивают, что логопедическая работа по профилактике нарушений письменной речи до сих пор строится по симптоматическому принципу, без учета ведущего механизма нарушения, поскольку нарушения письменной речи рассматриваются преимущественно как языковые нарушения [26]. Поэтому методы профилактики нарушений письма и чтения направлены, в основном, на развитие или формирование всех сторон устной речи. Это приводит к определенному разрыву между теорией и практикой логопедии.

К традиционным логопедическим технологиям профилактики нарушений письменной речи можно отнести:

1. Технология логопедического обследования.
2. Технология коррекции звукопроизношения.
3. Технология коррекции темпо-ритмической стороны речи.
4. Технология развития лексико-грамматической стороны речи.

С учётом современного развития информационных технологий, особый интерес вызывают инновационные логопедические методы и

методики по профилактике нарушений письменной речи. Многими авторами отмечается значительный развивающий потенциал компьютерных технологий, обеспечивающий большой опыт экспериментирования с языковым материалом. Изученные нами исследования свидетельствуют о том, что введение в работу логопеда интерактивных игр и упражнений способствует повышению учебной мотивации детей и большей эффективности усвоения знаний.

Анализ литературы по теме позволил нам определить основные пути профилактики нарушений письменной речи у старших дошкольников. В результате проделанной работы мы выявили как традиционные подходы и технологии, так и инновационные. Исследователи отмечают, что очень важным моментом при работе с нарушениями письменной речи является учёт механизма того или иного нарушения. В связи с этим, все описанные коррекционные подходы опираются, непосредственно, на конкретный вид недоразвития.

### **1.3 Формы взаимодействия воспитателя и логопеда в процессе профилактики нарушений письменной речи у старших дошкольников**

Как уже было сказано выше, комплексный подход - это необходимая предпосылка для качественного осуществления коррекционной работы. Комплексность означает единство целей, задач, содержания, методов и форм воздействия на субъект образовательного процесса. Осуществления данного подхода в работе предполагает профессиональное взаимодействие участников педагогического состава и родителей.

А.Д. Вильшанская под взаимодействием специалистов предполагает совместную деятельность по сопровождению ребенка (группы, класса), направленную на решение задач развития, обучения, воспитания и социализации субъекта образования [11]. А.С. Сиденко определяет



взаимодействие в сфере образования как «...межпрофессиональное сотрудничество, направленное на выработку и реализацию единой стратегии развития ребенка с ОВЗ, организацию помощи его семье» [41].

Взаимодействие специалистов осуществляется в рамках медицинского, психолого-педагогического и социального сопровождения, которое включает в себя:

1) Психолого-педагогическое консультирование для обучающихся, их родителей и других педагогических работников.

2) Коррекционно-развивающие и компенсирующие занятия с обучающимися, логопедическую помощь обучающимся.

3) Комплекс реабилитационных и других медицинских мероприятий[35].

Одним из основных механизмов реализации профилактической работы является оптимально выстроенное взаимодействие специалистов образовательного учреждения, обеспечивающее системное сопровождение обучающихся специалистами различного профиля в образовательном процессе. Организационно-управленческой формой сопровождения является психолого-педагогический консилиум учреждения (ППк), который решает задачу взаимодействия специалистов. В службу сопровождения входят: председатель ППк- заведующий д/с, логопед, психолог, дефектолог и другие специалисты по необходимости.

Анализ литературы по теме позволил определить основные формы (консультации, родительские собрания, выступления на МО, интегрированные занятия), этапы и содержание взаимодействия воспитателя и логопеда.

Был рассмотрен механизм психолого-педагогического консилиума как пример оптимально выстроенного взаимодействия специалистов образовательного учреждения, обеспечивающего системное психолого-педагогическое сопровождение обучающихся.

Также нами были выявлены основные критерии и рекомендации для наиболее эффективного сотрудничества специалистов в процессе профилактики нарушений письменной речи.

Стоит обратить внимание на то, что, несмотря на различие подходов к данному вопросу, авторы всех проанализированных исследований сходятся во мнении о важности просветительской работы логопеда.

## **ГЛАВА 2. ОПИСАНИЕ ТЕХНОЛОГИИ СОЗДАНИЯ МОДЕЛИ ВЗАИМОДЕЙСТВИЯ ВОСПИТАТЕЛЯ И ЛОГОПЕДА ПО ПРОФИЛАКТИКЕ НАРУШЕНИЙ ПИСЬМЕННОЙ РЕЧИ**

### **2.1 Технология создания модели взаимодействия воспитателя и логопеда по профилактике нарушений письменной речи**

На основе анализа литературы по теме исследования была разработана модель взаимодействия воспитателя подготовительной группы и логопеда в процессе профилактики нарушений письменной речи.

Модель взаимодействия воспитателя и логопеда была создана на основе теоретических постулатов следующих современных авторов: О.В. Коннова, В.С. Бунина, Е.В. Балан, Н.Ю. Гарбачевская, О.В. Елецкая и Г.И. Капчеля, С.Л. Ягилева, Г.Ф. Попова.

Одни специалисты отмечают, что работа по взаимодействию специалистов в детском саду и начальной школе имеет чёткую блоковую структуру и содержание:

1) Совместная диагностика старших дошкольников с целью определения уровня речевого развития и выявление предпосылок к нарушениям письменной речи.

2) Совместная разработка и внедрение плана работы по профилактике нарушений письменной речи в рабочую программу воспитателя.

3) Разработка конспектов занятий по предупреждению нарушений.

4) Реализация совместных внеурочных мероприятий по предупреждению нарушений письменной речи.

5) Совместный анализ полученных результатов [24].

Другие специалисты обращают внимание, что взаимосвязь в работе логопеда и воспитателя подготовительной группы осуществляется поэтапно:

1 этап - диагностический (1 – 15 сентября).

Логопед проводит обследование устной речи старших дошкольников и сообщает учителю результаты. В свою очередь, воспитатель знакомит логопеда с учебной программой, сообщает о применяемых методах, приемах и технологиях обучения. На основании полученных данных осуществляется планирование коррекционной работы (с учётом основной учебной программы).

Просветительская работа учителя-логопеда заключается в участии в работе педсоветов, проведении консультаций.

2 этап - подготовительный (октябрь).

Воспитатель и логопед оценивают сформированность предпосылок к овладению грамотой у старших дошкольников. Совместно специалистами проводится работа по развитию высших психических функций (ВПФ), мелкой моторики и графомоторных навыков.

3 этап – коррекционный (15 сентября – 15 мая).

Логопед продолжает просветительскую (МО) и консультационную деятельность, систематически информирует воспитателя об особенностях коррекционной работы с детьми, зачисленными на занятия.

4 этап – оценочный (май).

Проведение анализа коррекционной работы. Совместное определение перспективы дальнейшей деятельности [3].

В результате изучения работ В.С. Буниной, мы пришли к выводу о том, что взаимодействие логопеда и воспитателя подготовительной группы будет продуктивным в том случае, если логопед проводит активную просветительскую работу, участвует в педагогических советах и подробно рассказывает о видах речевых нарушений, которые встречаются у дошкольников. Важным моментом, который должен осветить логопед, является влияние тех или иных речевых нарушений на будущую успеваемость в школе [7].

По мнению Г.Ф. Поповой, чтобы работа воспитателя стала более эффективной, целесообразно организовать совместную работу с логопедом. Она предлагает проводить совместные занятия, консультативную деятельность, вырабатывать единые требования к речи обучающихся и осуществлять контроль правильности речи.

Н.Ю. Гарбачевская, О.В. Елецкая и Г.И. Капчеля также обращают внимание на важность единства требований к воспитаннику со стороны логопеда и других педагогов [22], [14].

С.Л. Ягилева считает, что для эффективного сотрудничества логопеда с другими участниками педагогического процесса следует соблюдать следующие рекомендации:

- 1) Не употреблять сложные специфические, малопонятные термины.
- 2) Обсуждать не причины проблемы, а сами учебные проблемы, их конкретные проявления.
- 3) Максимально уточнить, в чем состоят учебные проблемы ребенка[51].

## **2.2 Описание модели взаимодействия воспитателя и логопеда по профилактике нарушений письменной речи**

Разработанная нами модель взаимодействия воспитателя и логопеда по профилактике нарушений письменной речи состоит из 3-х основных блоков:

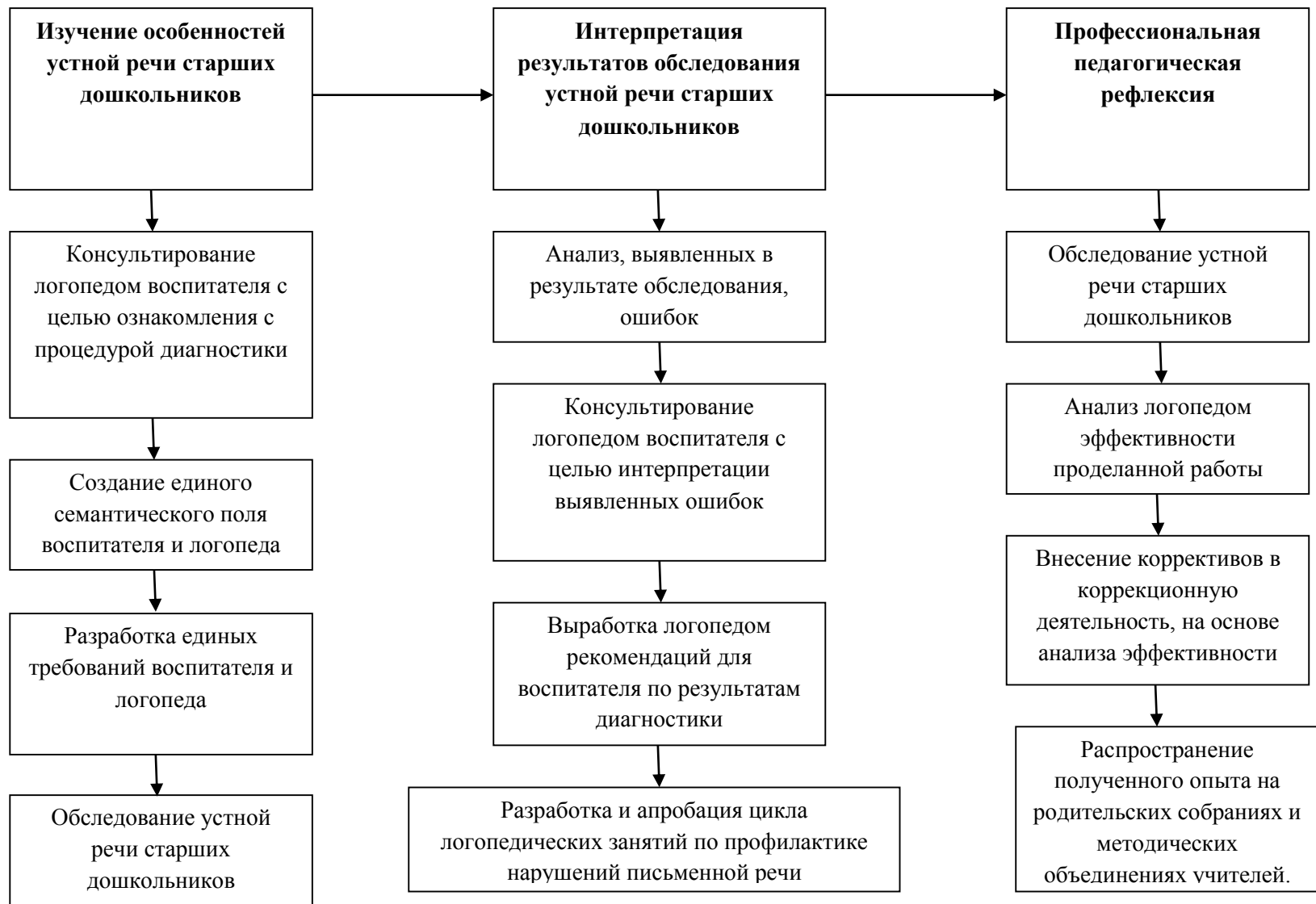
*1 блок:* изучение особенностей устной речи старших дошкольников. В данный блок входит консультирование логопедом воспитателя с целью ознакомления с процедурой диагностики; создание единого семантического поля воспитателя и логопеда; разработка единых требований воспитателя и логопеда; обследование устной речи старших дошкольников.

*2 блок:* интерпретация результатов обследования устной речи младших дошкольников. В данный блок входит анализ, выявленных в

результате обследования, ошибок; консультирование логопедом воспитателя подготовительной группы с целью интерпретации выявленных ошибок; выработка логопедом рекомендаций для воспитателя по результатам диагностики; разработка и апробация цикла логопедических занятий по профилактике нарушений письменной речи.

*3 блок:* профессиональная педагогическая рефлексия. В данный блок входит анализ логопедом эффективности проделанной работы; внесение коррективов в коррекционную деятельность, на основе анализа эффективности; распространение полученного опыта на родительских собраниях и методических объединениях учителей.

Модель взаимодействия учителя начальных классов и логопеда



## **ЗАКЛЮЧЕНИЕ**

Период овладения письменной речью - один из важнейших этапов обучения ребёнка в школе, на котором у многих младших школьников возникают значительные трудности [24]. Своевременно организованная профилактическая работа на уровне дошкольного образования позволяет предотвратить затруднения в освоении программы по русскому языку и чтению, помогая сформировать базу для обучения на любом последующем уровне образования [21], [32].

Профилактика нарушений письменной речи - сложная системная проблема, наиболее эффективного решения которой можно достигнуть, применив комплексный подход, который заключается в консолидации усилий специалистов различного профиля с целью создания единой коррекционно-развивающей среды.

Наибольшей эффективностью в работе с обучающимися по профилактике нарушений письменной речи отличается процесс взаимодействия воспитателя и логопеда [24].

Основываясь на анализе теоретико-методологической литературы по теме исследования и результатах констатирующего эксперимента, была разработана модель взаимодействия воспитателя и логопеда в процессе профилактики нарушений письменной речи.



## СПИСОК ЛИТЕРАТУРЫ

1. Аполь, В.В. Использование компьютерных технологий при коррекции дисграфии у младших школьников/ В.В.Аполь – Текст: электронный// «Первое сентября» – 2016. – с 1-4. – URL: <https://urok.1sept.ru/articles/661272> (дата обращения: 28.03.2022).

2. Ахутина Т.В. Нейропсихологический подход к диагностике трудностей обучения/ под ред. Е.Д. Хомской. – Текст: непосредственный// Хрестоматия по нейропсихологии. –2014. – С. 779 – 783.

3.Балан, Е.В. Взаимодействие учителя-логопеда и учителя начальных классов/ Е.В. Балан – Текст: электронный // Инфоурок: образовательный интернет-проект – 2015. – URL: <https://infourok.ru/vzaimodeystvie-uchitelya-nachalnih-klassov-i-uchitelyalogopeda-394586.html> (дата обращения: 28.03.2022).

4. Балужева, Д. И. Использование компьютерных технологий обучения в работе учителя-логопеда по коррекции дисграфии и дислексии у младших школьников / Д. И. Балужева– Текст: непосредственный // Студенческая наука и XXI век. – 2015. – № 12. С. 53-55.

5. Безруких, М.М. Психофизиологические механизмы формирования навыков письма и чтения и проблемы трудностей в обучении/ М.М. Безруких. – Текст: непосредственный// Журнал «1 сентября». –2010. –№ 18– С. 4-18.

6. Битянова, М.Р. Организация психологической работы в школе/ М.Р. Битянов. – Москва: Совершенство, 1998. –298 с. – Текст: непосредственный.

7. Бунина, В.С. Проблема взаимодействия учителя-логопеда с участниками образовательного процесса/ В.С. Бунина – Текст: непосредственный//Дошкольное образование.–2010. –№ 8. –С. 10 –12.

8. Виноградова Н. С. Научно-теоретические основы изучения проблем дисграфии и дизорфографии у младших школьников. Методика исследования вербальных и невербальных функций, связанных с письмом/ Н.С. Виноградова– Текст: электронный// Образовательная социальная сеть. – 2013. – URL: <http://nsportal.ru/vuz/pedagogicheskie-nauki/library/2012/10/17/nauchno-teoreticheskie-osnovy-izucheniya-problem> (дата обращения: 28.01.2022).

9. Волкова, Л.С. Логопедия: учеб. пособие для студентов пед. институтов по спец. «Дефектология»/ Л.С. Волкова, Р.И. Лалаева, Е.М. Мастюкова. – Москва: Просвещение, 1989. –528 с. — Текст: непосредственный.

10. Величенкова О. А. Анализ специфических ошибок письма младших школьников /О. А. Величенкова // Письмо и чтение: трудности обучения и коррекции: учебное пособие / под общей редакцией О. Б. Иншаковой. – Воронеж: Издательство НПО «МОДЭК», 2001. – С. 45 – 51. – Текст: непосредственный.

11. Вильшанская, А.Д. Психолого-медико-педагогический консилиум в школе: Взаимодействие специалистов в решении проблем ребенка/ А.Д. Вильшанская, М.И. Прилуцкая, Е.М. Протченко. – М. Генезис, 2012. — 256 с. — Текст: непосредственный.

12. Горфункель, П.Л. Роль зрительных представлений в формировании элементарных навыков письма: Автореферат диссертации кандидата педагогических наук/ Павел Лейбович Горфункель; Удмурдский Государственный Педагогический Институт. — Ижевск, 1953. - 24с. — Текст: непосредственный.

13. Гриц, Т.А. Сотрудничество логопеда и учителя начальных классов в рамках комплексного сопровождения учащихся с речевыми нарушениями в условиях общеобразовательной школы/ Т.А. Гриц – Текст: электронный //

Издательский дом «Первое сентября». – 2014. – С 12-15. – URL: <https://urok.1sept.ru/articles/647239> (дата обращения: 04.03.2022).

14. Елецкая, О. В. Организация логопедической работы в школе / О.В. Елецкая, Н.Ю. Горбачевская. – Москва: ТЦ Сфера, 2007. –162 с. — Текст: непосредственный.

15. Ефименкова, Л. Н., Коррекция устной и письменной речи учащихся начальных классов/ Л.Н. Ефименкова. – Москва: Национальный книжный центр, 2015. —320 с. — Текст: непосредственный.

16. Ефименкова, Л.Н. Организация и методы коррекционной работы логопеда на школьном логопункте/ Л.Н. Ефименкова, Г.Г. Мисаренко. – Москва: «Владос». – 2010. –239 с. – Текст: непосредственный.

17. Зарипова, Т. А. Интерактивные презентации как один из видов мультимедийных технологий в логопедической работе по коррекции дисграфии у младших школьников / Т. А. Зарипова, Е. А. Шилова — Текст :непосредственный// Актуальные вопросы проектирования психолого-педагогических технологий с детьми и подростками с особыми образовательными потребностями: Сборник статей по итогам научно-практической конференции с международным участием, (Мытищи, 27 февраля 2019 года). – Мытищи: Общество с ограниченной ответственностью "Издательство Прометей", 2019. – С. 117-126.

18. Иванова, Д. А. Сравнительный анализ дисграфии и дизорфографии у младших школьников/ Д.А. Иванова, О.Н. Артеменко— Текст : электронный// Педагогическое мастерство и педагогические технологии. - 2015. - № 2. - С. 313-314. - URL: <http://elibrary.ru> (дата обращения: 17.03.2022).

19. Ильина, О.М. Инклюзивное образование: проблемы и перспективы развития/ О.М. Ильина — Текст: непосредственный// Вестник Саратовской государственной академии права. –2009. –№1 (65). –С. 194–198.

20. Иншакова О.Б. Развитие и коррекция графомоторных навыков у детей 5-7 лет: пособие для логопеда/ О.Б. Иншакова. — Москва: «ВЛАДОС», 2013. — Текст: непосредственный.

21. Ишимова, О.А. Логопедическое сопровождение учащихся начальных классов / О.А. Ишимова, С.Н. Шаховская, А.А. Алмазова. — Москва: Просвещение, 2021. —126 с. — Текст: непосредственный.

22. Капчеля, Г.И. Общение со взрослыми и психологическая подготовка детей к школе/ Г.И. Капчеля, М.И. Лисина. — Кишинев: «Штиинца», 2000. —132 с. — Текст: непосредственный.

23. Касьянова, А. В. Обучение грамоте и устранение предпосылок к дисграфии у детей с нарушением речи/ А.В. Касьянова, Е.Б. Дьяконова, С.В. Шевченко, Н.С. Миненко, Н.А. Неберекутина. — Текст : электронный // Молодой ученый. — 2017. — №20. — С. 445-447. — URL <https://moluch.ru/archive/154/43472/> (дата обращения: 24.03.2022).

24. Коннова, О. В. Взаимодействие учителя-логопеда с учителем начальных классов по предупреждению дисграфии у младших школьников / О. В. Коннова. — Текст : электронный // Молодой ученый. — 2020. — № 31 (321). — С. 123-125. — URL: <https://moluch.ru/archive/321/72911/> (дата обращения: 06.03.2022)

25. Князева Г.В. Применение мультимедийных технологий в образовательных учреждениях — Текст :непосредственный // Вестник Волжского университета им. В.Н. Татищева. — 2010. — №1—18 с.

26. Корнев А.Н. Нарушения чтения и письма у детей / А.Н. Корнев. — Санкт-Петербург: Издательство «Речь», 2010. — 330 с. — Текст: непосредственный.

27. Корнев А.Н. Подготовка к обучению грамоте детей с нарушением речи/ А.Н. Корнев. — 128 с. — Москва, 2007. — Текст: непосредственный.

28. Кузнецова, Е. Е. Обучение детей с ОНР в общеобразовательной школе/ Е.Е. Кузнецова — Текст: непосредственный// Научно-методический электронный журнал «Концепт». –2017. –С. 188–191.

29. Лалаева, Р.И. Нарушения чтения и пути их коррекции у младших школьников: Учебное пособие/ Р.И. Лалаева. — Санкт-Петербург: Лениздат; Союз, 2012. — 224 с. — Текст: непосредственный.

30. Левина, Р.Е. Недостатки чтения и письма у детей / Р.Е. Левина. — Москва: Издательство Учпедгиз, 1940. — 72 с. — Текст: непосредственный.

31. Логинова, Е.А. Нарушения письма. Особенности их проявления и коррекции у младших школьников с задержкой психического развития: учебное пособие/ под ред. Л. С. Волковой. — Санкт-Петербург.: «ДЕТСТВО-ПРЕСС», 2004.- 208 с. – Текст: непосредственный.

32. Логопедия в школе: практический опыт/ под ред. В.С. Кукушина. – Ростов-на-Дону: Феникс, 2010. – 368с. – Текст: непосредственный.

33. Логопедия: учебник для студентов дефектологических факультетов педагогических вузов/ под ред. Л.С. Волковой, С.Н. Шаховской. – Москва: Гуманит. издательский центр ВЛАДОС, 1998. – 680 с.

34. Нахашева, Л.В. Взаимодействие учителя-логопеда и учителя начальных классов/ Л.В. Нахашева – Текст: электронный// МААМ: международный образовательный портал. – 2017. – URL: <https://www.maam.ru/detskijasad/obobschenie-opyta-raboty-uchitelja-logopeda.html> (дата обращения: 05.04.2022).

35. Об образовании в Российской Федерации : Федеральный закон от 29.12.2012 № 273-ФЗ : с изм. на 16 апреля 2022 г. // Техэксперт: [сайт]. – URL: <http://docs.cntd.ru/document/zakon-rf-ob-obrazovanii-v-rossijskoj-federacii> (дата обращения: 04.04.2022).

36. Овечкина, М.С. Взаимодействие учителя-логопеда и учителя начальных классов как механизм реализации ПМП сопровождения ребенка

с ОВЗ/ М.С. Овечкина. – Москва: РИМС, 2014. –215с. – Текст: непосредственный.

37. Садовникова, И.Н. Дисграфия, дислексия : технология преодоления : пособие для логопедов, учителей, психологов, студентов педагогических специальностей/ И.Н. Садовникова. — Москва: ПАРАДИГМА, 2011. — 279 с. — Текст: непосредственный.

38. Садовникова, И. Н. Нарушения письменной речи и их преодоления у младших школьников/ И. Н. Садовникова. – Москва: «ВЛАДОС», 1995. – 256 с. — Текст: непосредственный.

39. Садовникова, И.Н. Нарушения письменной речи и их преодоление у младших школьников/ И.Н. Садовникова. — Москва: «ВЛАДОС», 1997— 184 с. — Текст: непосредственный.

40. Садовникова, И.Н. Коррекционное обучение школьников с нарушениями чтения и письма: Пособие для логопедов, учителей, психологов дошкольных учреждений и школ различных типов/ И.Н. Садовникова. — Москва: «АРКТИ», 2005 — 400 с. — Текст: непосредственный.

41. Сиденко, А. С. Эксперимент в образовании: учебное пособие для директоров инновационных учебных заведений, заместителей директоров по научной и экспериментальной работе, учителей-экспериментаторов/ А. С. Сиденко, Т. Г. Новикова. — Москва: АПКИПРО, 2002. –94 с. — Текст: непосредственный.

42. Спирова, Л.Ф. Общие методические положения по обучению грамоте детей с недоразвитием речи/ Л.Ф. Спирова, Р.И. Шуйфер. — Москва: «ВЛАДОС», 2003. — 480с. — Текст: непосредственный.

43. Спирова Л.Ф. Недостатки произношения, сопровождающиеся нарушениями письма / Л.Ф. Спирова // Недостатки речи у учащихся начальных классов массовой школы / под ред. Р.Е. Левиной. – Москва: «Просвещение», 1965. – С. 33 – 45. — Текст: непосредственный.

44. Токарева О.А. Расстройства чтения и письма (дислексии и дисграфии)/ О.А. Токарева/ Расстройства речи у детей и подростков/ под. ред. С.С. Ляпидевского. – Москва: Медицина, 1969. С. 190-212. – Текст: непосредственный.

45. Токарева О.А. Расстройства чтения и письма (дислексии и дисграфии) / О. А. Токарева // Хрестоматия по логопедии (извлечения и тексты) / под ред. Л. С. Волковой и В. И. Селиверстова. – Москва: «ВЛАДОС», 1997. – Т. 2. – С. 456 – 469— Текст: непосредственный.

46. Федеральный государственный образовательный стандарт начального общего образования: Приказ Министерства просвещения Российской Федерации от 31.05.2021 № 286. – Текст: электронный // Официальный интернет портал правовой информации: [Сайт]. – URL: <http://publication.pravo.gov.ru/Document/View/0001202107050028?index=1&rangeSize=1> (дата обращения: 01.02.2022).

47. Филенкова, С. А. Нарушение письменной речи у младших школьников / С. А. Филенкова. — Текст: электронный // Молодой ученый. — 2019. — № 39 (277). — С. 272-274. — URL: <https://moluch.ru/archive/277/62555/> (дата обращения: 26.03.2022).

48. Филичева, Т.Б. Основы логопедии: учеб. пособие / Т.Б.Филичева, Н.А. Чевелева, Г.В.Чиркина. — Москва: Просвещение, 1989. — С.174-177 – Текст: непосредственный.

49. Фомина, Л.В. Формы взаимодействия в работе учителя-логопеда и учителей начальных классов / Л.В. Фомина – Текст: электронный// Копилка уроков: сайт для учителей. – 2015. – URL: <https://kopilkaurokov.ru/logopediya/prochee/formy-vzaimodieistviia-v-rabotie-uchitelia-loghopieda-i-uchitieliei-nachal-nykh-klassov> (дата обращения: 04.04.2022).

50. Хватцев М.Е. Алексия и дислексия / М.Е. Хватцев // Логопедия: Методическое наследие/ под ред. Л.С. Волковой. – Москва: «ВЛАДОС», 2007. – С. 67 – 111 – Текст: непосредственный.

51. Ягилева, С.Л. Система взаимодействия учителя-логопеда и учителя начальных классов/ С.Л. Ягилева – Текст: электронный// Образовательная социальная сеть. – 2014. – URL: [https://nsportal.ru/shkola/korreksionnaya pedagogika/library/2013/03/03/sistema-vzaimodeystviya-uchitelya-logopeda-i](https://nsportal.ru/shkola/korreksionnaya_pedagogika/library/2013/03/03/sistema-vzaimodeystviya-uchitelya-logopeda-i) (дата обращения: 04.04.2022).

52. Яшлева, С.Л. Взаимодействие в коррекционно-речевой работе учителя-логопеда и учителя начальных классов/ С.Л. Яшлева – Текст: непосредственный // Логопед. –2010. –№ 5 –С.34 .