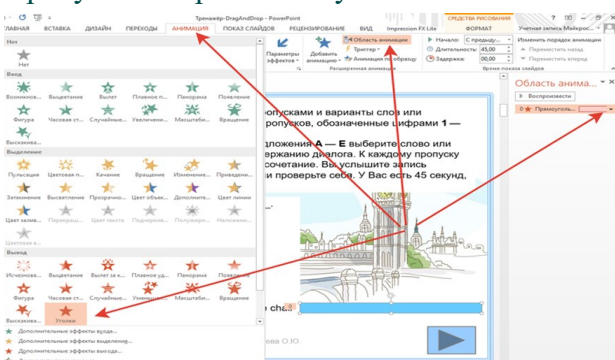
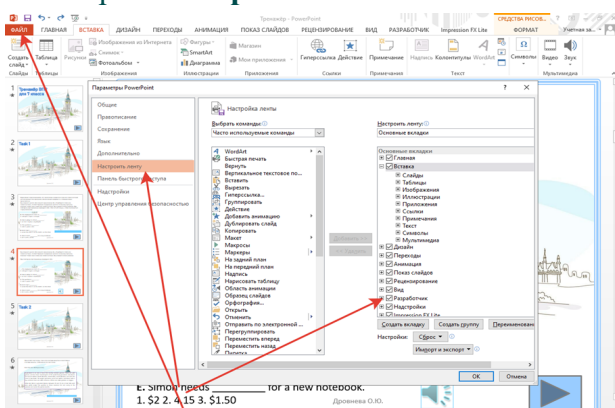


6. Выполняя задания, нельзя забывать о времени, поэтому устанавливаем таймеры. Для этого через **Вставку** → **Фигуры** устанавливаем друг на друга два одинаковых прямоугольника. Закрашиваем их разными цветами (**Формат** → **Заливка фигур**). У меня: нижний – красный, верхний – голубой.

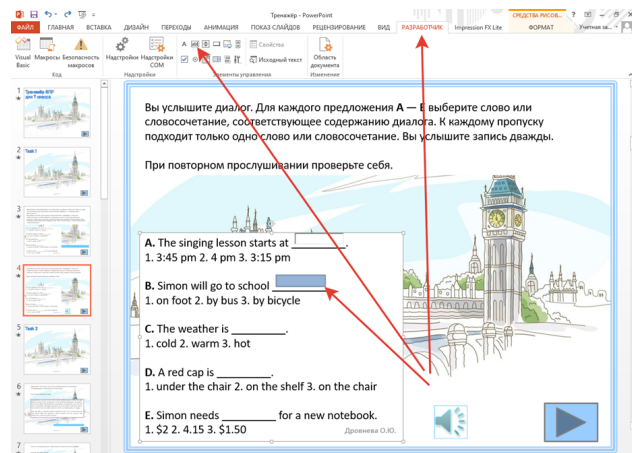
Настраиваем анимацию **Анимация** → **Уголки**, открываем **Область анимации**, нажимаем на стрелку на **Прямоугольнике** и выбираем **Время**, устанавливая то, что нам требуется по регламенту.



7. В заданиях 1, 4, 5, 6 необходимо вписывать ответы (заполнить пропуски). Здесь нам понадобятся функции макросов. Нажимаем **Файл** → **Параметры** → **Настроить ленту** и ставим значок флажка напротив **Разработчик**.



Возвращаемся к нашему слайду. Теперь на панели появилась вкладка **Разработчик**. Вставляем на слайд текст упражнения, подготавливаем место для пропусков (через клавишу **Пробел**) и нажимаем на вкладке **Разработчик** кнопку **Текстовое поле**. Устанавливаем необходимое количество полей в задание.



8. Не забудьте вставить аудиофайл в задание 1!

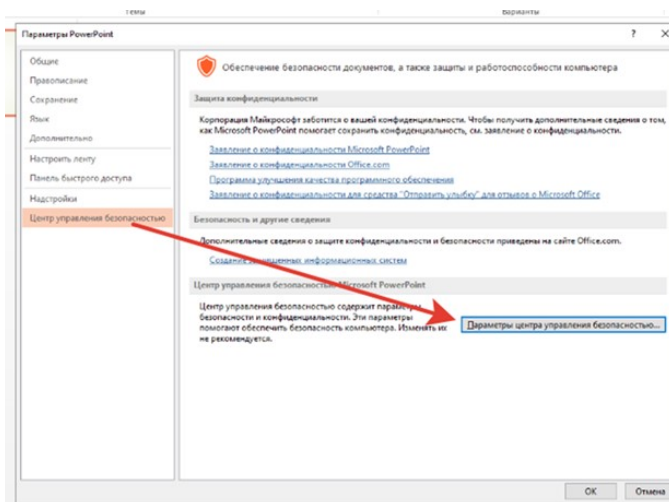
9. Сохраните готовую презентацию в режиме **Демонстрация PowerPoint** с поддержкой макросов, а исходный файл, сохраняем, как **Презентация PowerPoint** с поддержкой макросов.

10. Интерактивный тренажёр готов!



СОЗДАНИЕ ИНТЕРАКТИВНОГО ТРЕНАЖЕРА ПО ПОДГОТОВКЕ К ВПР ПО АНГЛИЙСКОМУ ЯЗЫКУ В 7 КЛАССЕ

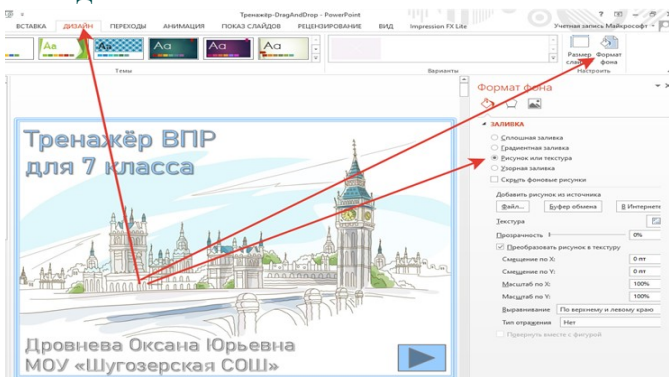
Дровнева Оксана Юрьевна
МОУ «Шугозерская СОШ»



Этапы создания тренажёра

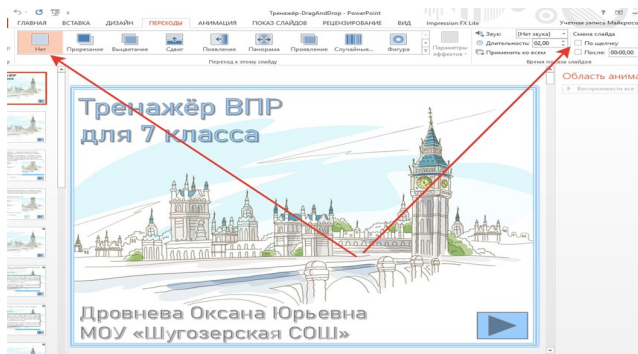
1. Перед работой в Microsoft Office PowerPoint 2013 необходимо выполнить следующие действия: кликните по кнопке **ФАЙЛ** → **Параметры** → **Центр управления безопасностью** → **Параметры центра управления безопасностью** → **Параметры макросов** → **Включить все макросы** → **ОК** → **ОК** → закрыть PowerPoint и открыть его заново.

2. Создаём презентацию PowerPoint. Для разработки собственного шаблона необходимо щелкнуть мышью по вкладке **Дизайн** и здесь выбрать, что вас заинтересует из **Образца слайдов**. Для создания образца оформления следующие команды выполняются на первом слайде!



Задать основной фоновый цвет. Для этого необходимо выбрать вкладку **Дизайн**, на ней пункт **Формат фона**. В диалоговом окне, которое откроется после выполнения данных команд, определиться с заливкой фона или установить в качестве фона необходимый рисунок/фото.

3. Тренажёры, созданные в программе PowerPoint, должны быть определённым образом защищены от изменений самими тестируемыми. Поэтому окончательный вариант презентации необходимо сохранять в режиме демонстрации, а переход от слайда к слайду разрешить только по клику по кнопке, чтобы нельзя было перейти к другому слайду просто по клику кнопкой мыши или по нажатию



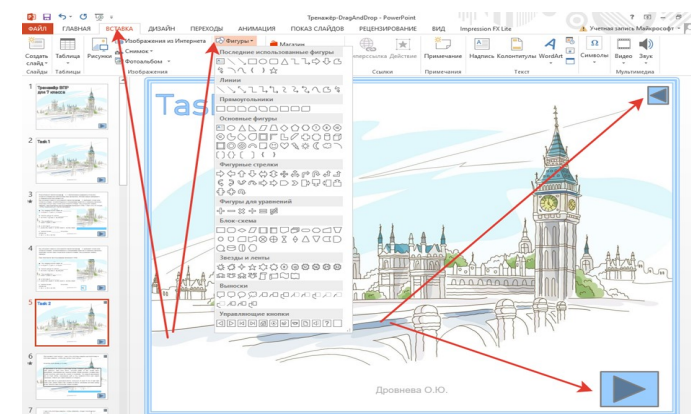
кнопки на клавиатуре.

Для этого настройте смену слайдов: выберите **Переходы** → **Смена слайдов**, найдите режим «Нет».

Внимание! Уберите галочки с режимов «по щелчку» и «автоматически». Это касается всех слайдов разработки.

4. Далее наполняем наш тренажёр заданиями ВПР и не забываем указывать в Использованных ресурсах (слайд 23) ссылки на все источники, которыми вы воспользовались.

5. Когда все слайды с содержанием работы готовы, начинаем настраивать тренажёр. Мы отключили смену слайдов по щелчку мыш-



ки, поэтому нам надо установить командные кнопки для перехода на каждый слайд. Открываем вкладку **Вставка** → **Фигуры** и выбираем необходимые значки для перехода на предыдущий и следующий слайды.

Устанавливаем их, как нам удобно, и начинаем настройку гиперссылок для того, чтобы эти кнопки стали функционировать. Наводим курсор на объект, нажимаем правой клавишей мышки и выбираем **Гиперссылка**.

В открывшемся диалоговом окне выбираем **Место в документе** и нажимаем номер слайда, на который нас будет перекидывать навигация кнопки. Повторяем это действие с каждым слайдом.

Внимание! В задании 3 гиперссылки установлены на фото, чтобы, выбирая картинку для описания, обучающемуся открывался слайд с таймером и инструкцией к ней.

