

муниципальное бюджетное учреждение дополнительного образования
«Станция юных натуралистов» г. Ярцева Смоленской области

Методическая разработка
занятия «Мой любимый сад»

Разработала:
Усова Марина Вячеславовна,
заместитель директора,
педагог дополнительного образования

Смоленская область,
г. Ярцево
2020 г.

Аннотация

Методическая разработка предназначена для организации и проведения занятия в учреждениях естественнонаучной направленности в области садоводства и садово-ландшафтного дизайна, а также для проведения мастер-классов для начинающих садоводов-любителей.

Целью разработки является - оказание методической помощи педагогам дополнительного образования в вопросах внедрения в образовательный процесс новых педагогических технологий. В *задачу* данной разработки входит ознакомление с опытом применения технологии проблемного обучения в процессе освоения образовательной программы «Наш сад».

Технологию проблемного обучения я применяю на занятиях объединения «Наш сад» уже не первый год. В процессе разработки и апробации находится целый ряд занятий практического характера. В нашем учреждении подобные технологии пока не получили массового применения.

Методическая разработка включают советы по материально-техническому оснащению, организации и проведению занятия «Мой любимый сад». Практическая значимость заключается в использовании данных рекомендаций педагогами УДО, учителями технологии и начинающими садоводами-любителями.

Содержание

Занятие «Мой любимый сад» является вводным в образовательный блок «Сад моей мечты» третьего года обучения по дополнительной общеразвивающей программе «Наш сад».

Цель: сформировать первичные представления и навыки по планированию садового участка

Задачи:

- усвоение нового материала;
- самостоятельное решение поставленной задачи;
- развитие творческого потенциала;
- развитие образного и профессионального проблемного мышления

Материально-технические средства:

Графические: бумага формата А4 для выполнения практического задания, раздаточные материалы (схемы участков, топографический план участка, инструкционные карты, памятки), цветная бумага для аппликации.

Канцелярские принадлежности: ручки, карандаши, фломастеры, ножницы, клей.

Продолжительность занятия: 2 академических часа по 45 минут.

Возраст: обучающиеся 6-7 классов, 12-14 лет.

План занятия:

Теоретический блок

Практический блок

Рефлексия

Занятие «Мой любимый сад»

Теоретический блок.

Множество вопросов приходится решать начинающему садоводу. Но, пожалуй, самый ответственный из них — как распланировать полученный участок, будущий сад, какими культурами и сортами его засадить. От этого зависят урожайность сада, удобство в уходе. Ошибки, допущенные при закладке сада, трудноисправимы. Ведь сад закладывается надолго, может, и на всю жизнь.

Основной подход, который должен быть положен в основу создания ландшафта вашего садового участка, зависит от того, что вы хотите получить от него:

- урожай фруктов и овощей;
- место отдыха для себя и всей семьи;
- место приложения своих физических сил.

В зависимости от принятого решения на садовом участке будут преобладать различные элементы ландшафта, но в идеальном случае они будут присутствовать все.

При выборе места под сад необходимо оценивать **климатические и почвенные условия** участков, перспективных для посадки тех или иных культур. Целесообразно использовать на имеющейся территории элементы рельефа, наиболее благоприятствующие произрастанию растений и смягчающие влияние на них отрицательных факторов внешней среды. Низинные участки целесообразно отводить под водоемы или бассейны. Глубина залегания грунтовых вод не должна быть менее 1,20 м., иначе существует угроза вымокания и выпревания плодово-ягодных культур. Наиболее пригодные места для размещения садов, это районы с достаточным количеством осадков. Необходимо учитывать, что склоны холмистой местности по-разному нагреваются и увлажняются. Наиболее теплые склоны — южный, юго-восточный и юго-западный. Южные склоны суше северных, на них более резко сказываются колебания температуры. Весной здесь на 3-5 дней раньше, чем на северных, зацветают деревья, что грозит их повреждением при заморозках. Поэтому лучше на них растут деревья с более поздними сроками цветения (черешни, вишни, сливы). Северные склоны получают тепла меньше других. Западные - обычно лучше увлажняются, чем восточные.

Наиболее благоприятны для возделывания плодовых культур пологие склоны с углом 3-5°, пониженный рельеф способствует скоплению холодного воздуха. В низинах морозы и весенние заморозки чаще повреждают плодовые деревья, особенно - раннецветущие (Приложение 1. Табл.1).

Оценивая соответствие **климата** участка требованиям намечаемых к посадке культур, необходимо учитывать среднесуточные температуры воздуха, продолжительность безморозного периода, сумму биологически активных температур и их продолжительность, средние минусовые температуры для

данного района, влажность воздуха и почвы, количество осадков и их распределение по месяцам в течение года, направление и силу ветров. В нашей зоне преобладающие ветра – западные.

Чем меньше участок, тем тщательнее необходимо его планировать, продумывая ассортимент растений и уделяя внимание разработке каждой отдельной детали в его оформлении. Все растения должны быть скомпонованы и нести полезную нагрузку.

Оформление участка будет удачным, если оно отвечает потребностям застройщика. Совсем не обязательно иметь большой сад. Иногда достаточно иметь небольшую зеленую площадку с деревьями, кустарниками, цветочной клумбой, скамейками, а для создания микроклимата защищенную с наветренной стороны каменной стеной.

Традиционно территорию усадьбы делят на четыре функциональные зоны:

- 1) палисадник, расположенный перед фасадом дома и отделяющий его от улицы;
- 2) жилая зона, которая может включать: зону отдыха, детскую площадку, место для барбекю, участок для подвижных игр, газоны, цветники, декоративные водоемы, архитектурные элементы и сооружения;
- 3) хозблок;
- 4) плодовый сад и огород.

Деление на такие зоны условно и не имеет четких границ. Компактное или рассредоточенное расположение зон, их взаимная зрительная изоляция или взаимосвязь, состав каждой зоны зависят от площади и характера использования участка. Чаще всего значительную часть участка занимают плодовыми и овощными культурами. Но в последнее время большое внимание стали уделять декоративному оформлению палисадника, зоны отдыха, плодового сада. Складываются новые типы индивидуальных садов: декоративный сад, сад для спокойного или подвижного отдыха, сад коллекционера растений.

При проектировании приусадебного участка составляется его геодезический или топографический план. Он особенно необходим, если выделенная под план площадь имеет значительный угол наклона, к тому же переменный (Приложение 2. Рис. 1). **План** - это схематическое изображение, выполненное в масштабе и по определенным правилам. **Схема** – условное изображение натурального объекта.

На план участка наносят контуры жилища, деревья и другие элементы, которые хотят сохранить, а затем то, что проектируется посадить либо построить на участке, и элементы оформления сада, а также проезжие и пешеходные дорожки, детскую площадку, цветники, беседки для отдыха и пр. (Приложение 2. Рис. 2). Можно перемещаемые объекты сделать из бумаги и раскладывать на плане, подбирая оптимальный вариант.

На плане следует указать направление сторон света, чтобы знать, какая часть участка освещается утром, днем и вечером. Учитывается так же тень от построек и больших деревьев. Низкий дом лучше размещать на южной стороне участка, а высокий – на западной или северо-западной, чтобы тень от него меньше затеняла участок. Сад располагать в удалении от дома, во избежание повреждения отмокотки корнями деревьев и затенения окон кроной.

Перед закладкой сада составляют план посадок, схему размещения растений. Под сад лучше отвести 1/2 или 1/3 часть свободного от построек участка. Закладывая сад, необходимо подбирать породы деревьев и кустарников, хорошо произрастающих в данной местности. В противном случае надо заранее проектировать защитные сооружения для укрытия растений в зимний период. От деревьев до границ участка расстояние должно составлять не менее 3м, кустарников – около 1м. Одноименные деревья и кустарники лучше планировать и сажать группами.

Для сада площадью 8-12 соток рекомендуется следующий примерный состав культурных насаждений: 10 яблонь (5 зимних сортов, 3 осенних и 2 летних), 2 груши, 8 корней вишни и сливы, по 10 кустов черной, красной смородины и крыжовника, 20 кустов малины, 250-300 земляники.

Для удовлетворения потребности семьи из четырех человек обычно бывает достаточным такой ассортимент видов: яблони — 2 дерева зимнего сорта, 2 осеннего, 1 летнего; 2-3 сорта сливы; 3-4 сорта вишни; по 4 куста черной и красной смородины; 2-3 куста крыжовника; 30-35 м² посадок малины; 25-30 м² посадок земляники разных сортов.

Успешно садоводы сейчас выращивают и другие культуры: черноплодную рябину, калину, облепиху, японскую айву, жимолость и другие. При посадке сада необходимо строго соблюдать расстояния между отдельными деревьями и кустарниками (Приложение 1. Табл. 2).

Плодовые культуры — многолетние растения. Деревья в садах растут 30-50 и более лет. При планировке сада необходимо учесть и то, что ягодные культуры нужно будет периодически чередовать (пересаживать на другое место): смородину и крыжовник через 8-10 лет, малину через 10-12 лет, землянику через 4 года. Молодой сад на первые несколько лет можно уплотнять плодово-ягодными культурами, которые затем, по мере роста сада, удаляют. Между молодыми плодовыми деревьями можно размещать грядки с овощами, направляя их с севера на юг для лучшего освещения.

Компостную кучу лучше расположить в углу сада, под тенью дерева или куста. Бак для полива ставят в солнечном месте, чтобы вода в нем прогревалась.

Для строительства оград и стен в садах используют различные материалы: дерево, бетон, кирпич, проволочную сетку и пр. Глухие заборы по границам участка, преграждающие ход стекающему холодному воздуху, усиливают вредоносное действие холода, поэтому, для нормального воздушного дренирования предпочтительнее устраивать продуваемые заборы и

изгороди. По границам садового участка неплохо смотрится живая изгородь. Живые изгороди из шиповника либо боярышника непроницаемы благодаря колючкам.

Проектируя территорию садового участка, не следует забывать о садовых дорожках. Они должны быть по возможности прямыми и короткими, занимать не более 10% площади земельного участка. Для покрытия дорожек используют различные плиты, природные и искусственные камни, гравий, асфальт. Иногда между плитами оставляют щели шириной 3-10 см, заполняемые почвой. В щели высаживают газонную траву. (Приложение 2. Рис. 3-5).

Практический блок.

Обучающимся раздаются:

- бумага формата А4 для выполнения индивидуального практического задания по планированию садового участка (Приложение 2. Рис. 6);
- цветная бумага для аппликации;
- раздаточные материалы - примерный топографический план (Приложение 2. Рис. 1), схемы участков (Приложение 2. Рис. 3-4), инструкционные карты (Приложение 3), памятки (Приложение 4);
- канцелярские принадлежности - ручки, карандаши, фломастеры, ножницы, клей.

Рефлексия.

Подведение итога работы происходит в форме индивидуальной защиты выполненных работ и последующего коллективного обсуждения этих работ с выявлением достоинств и недостатков.

Литературные источники информации:

1. Буйлова Л.Н. Современные педагогические технологии в дополнительном образовании детей. – М., 2000. – 24с.
2. Таранов В.В., Таранова Е.А. Садово-огородный участок: Справочное пособие.- М.: Агропромиздат, 2005.- 256 с., ил.. 8 л. ил.
3. Цветкова М.В. Энциклопедия садовода-огородника. Ваш участок.- Симферополь: ГП Издательство, 2009. - 317 с., ил.

Приложения

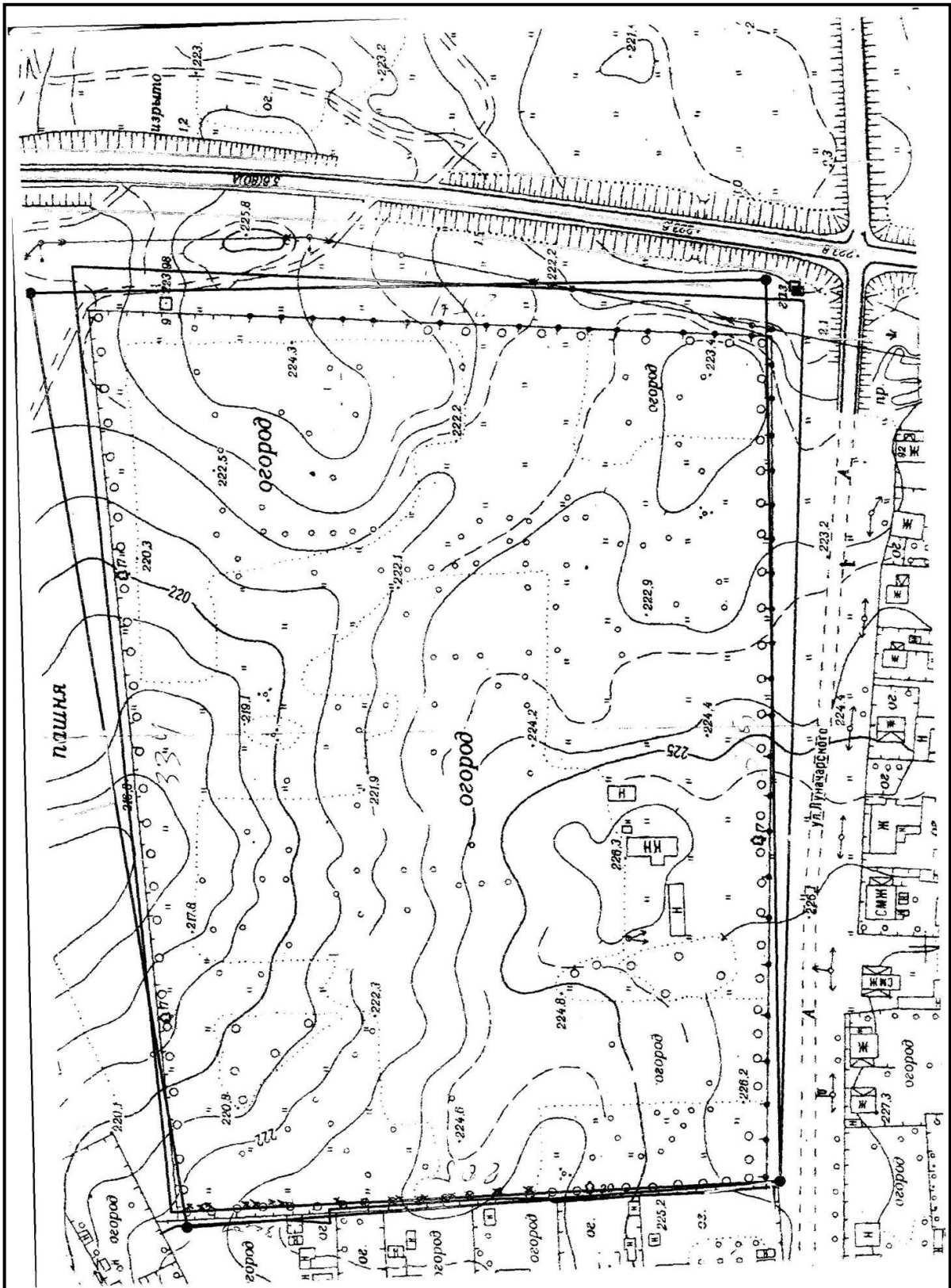
**Температура повреждения плодовых деревьев заморозками
в разные фазы развития цветка**

Порода	t повреждения (°C)		
	В фазе раскрытия цветков	В фазе полного цветения	В фазе молодой завязи
Яблоня	- 3,9	- 2,2	- 1,7
Вишня	- 2,2	- 2,2	- 1,1
Груша, слива	- 3,9	- 2,2	0

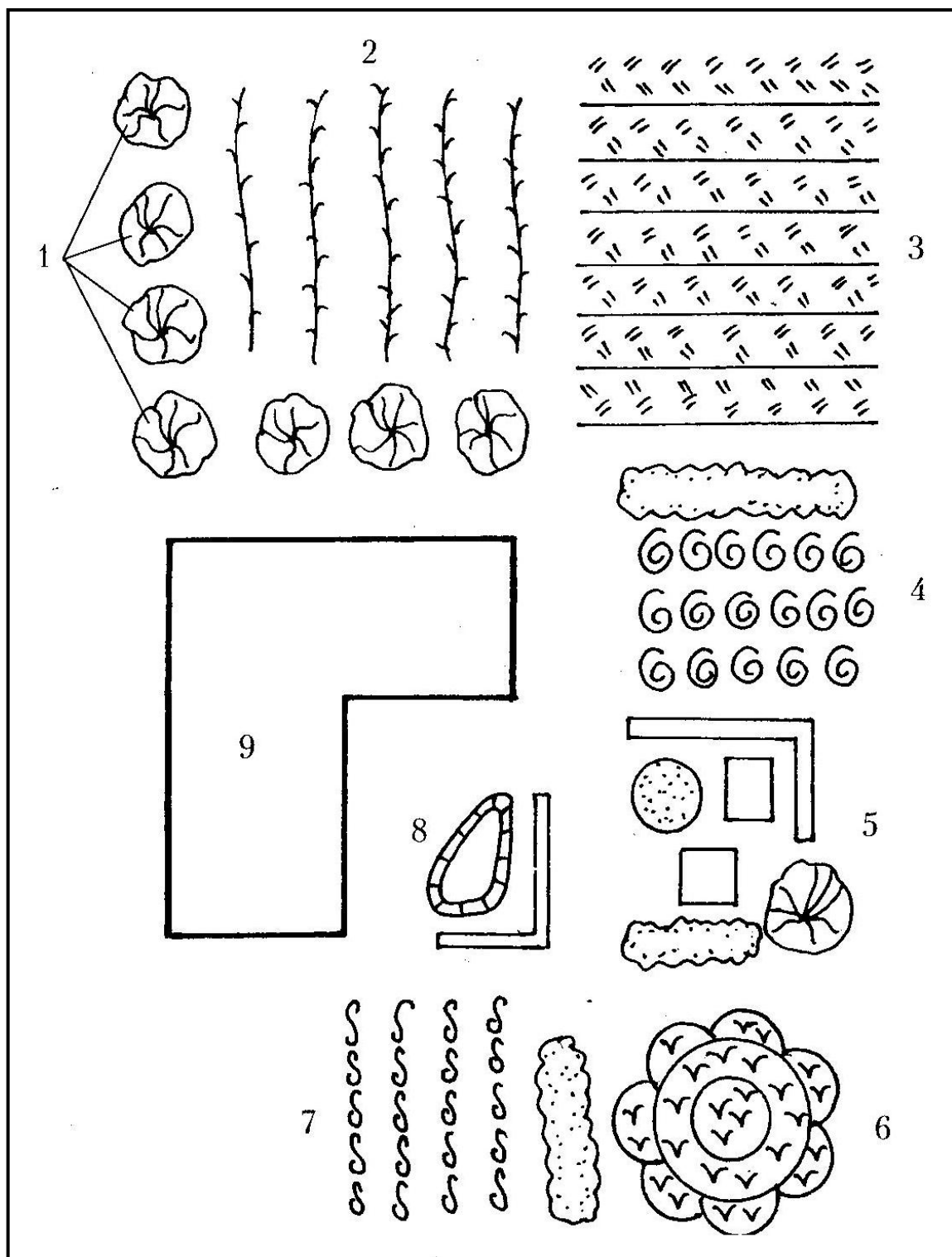
Расстояния при посадке плодовых и ягодных растений

Культура	Расстояние (м)	
	в ряду	между рядами
Яблоня и груша с объемными кронами на сильнорослых подвоях	6	6-5
Яблоня и груша в виде пальметты на сильнорослых подвоях	3	4
Яблоня и груша с объемными кронами на карликовых подвоях	2-3	4
Яблоня и груша на карликовых подвоях и со вставкой карликового подвоя	2	3
Вишня	3	4
Слива с объемной кроной	4	5
Слива в виде пальметты	3	3
Смородина черная, красная и белая	1,5-2	2
Крыжовник	1,5-2	2,5
Малина, ежевика	0,6-1	1,5-2
Земляника	0,25-0,3	0,6-0,7
Жимолость съедобная	1,5	2
Черноплодная рябина, ирга, облепиха	2,5	3
Кумберленд	1,5-2	2

Топографический план участка

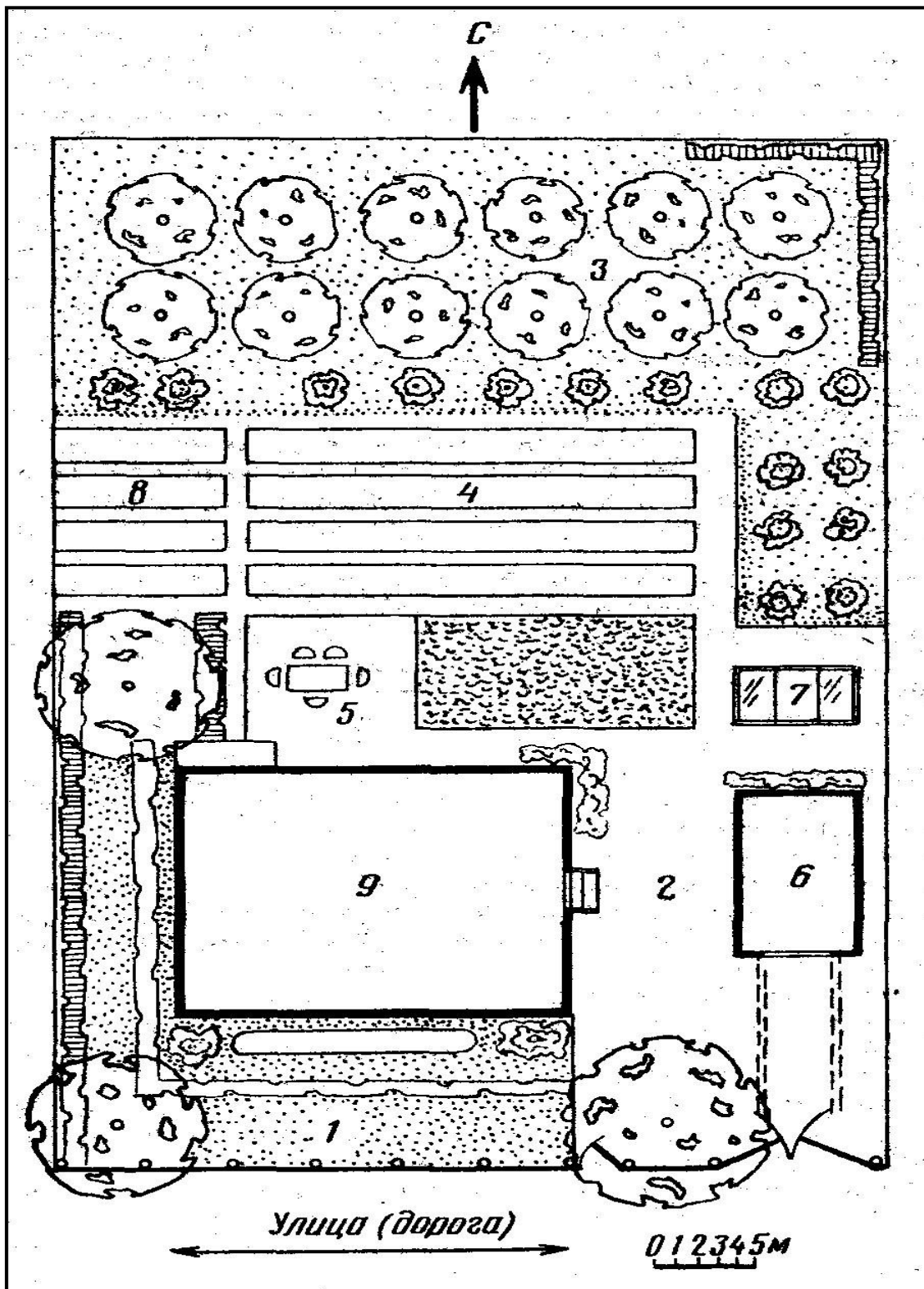


Условные обозначения, используемые при составлении схемы участка



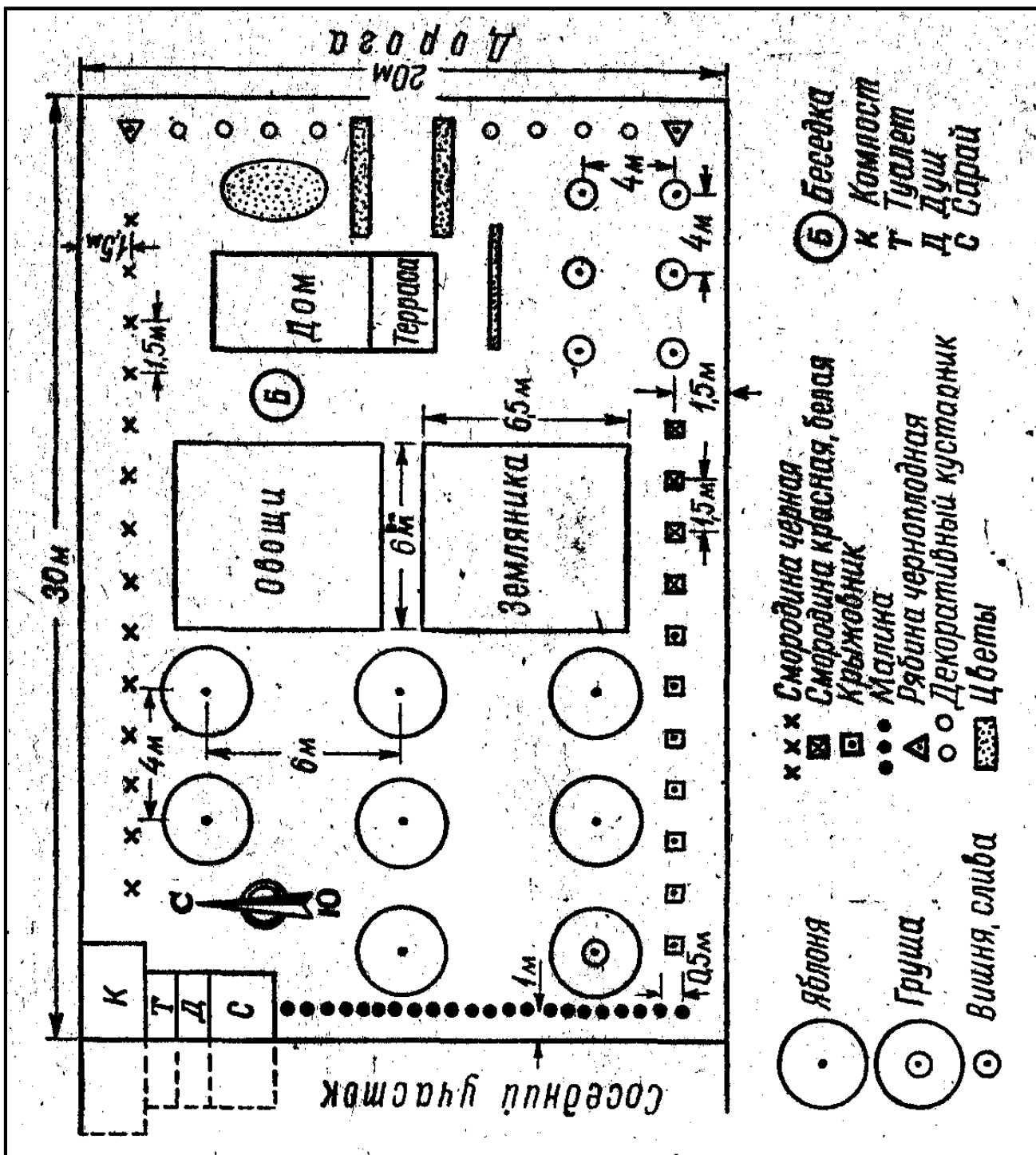
1- плодовые деревья; 2 –кустарники; 3 – огород; 4 – ягодник; 5 – детская площадка; 6 – цветник; 7 - парник; 8 – водоем; 9- постройки

Общая планировка приусадебного участка

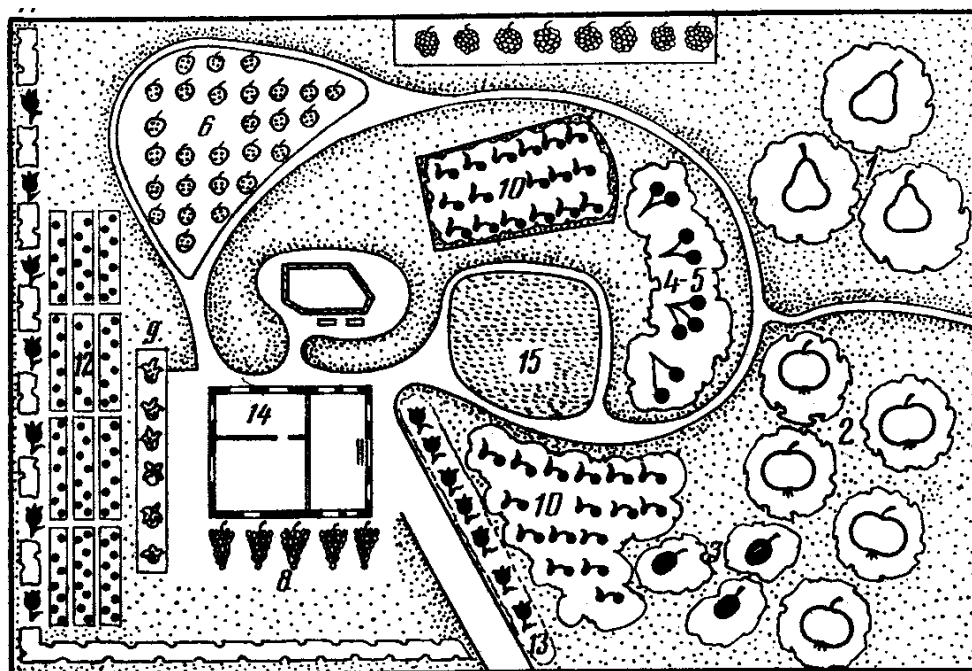


1 – палисадник; 2- хозяйственный двор; 3- плодовый сад; 4 – огород; 5- место для отдыха; 6 – гараж или сарай; 7 – парник; 8 - земляника; 9 -дом

Примерная схема размещения посадок и построек на садовом участке площадью 600 м²

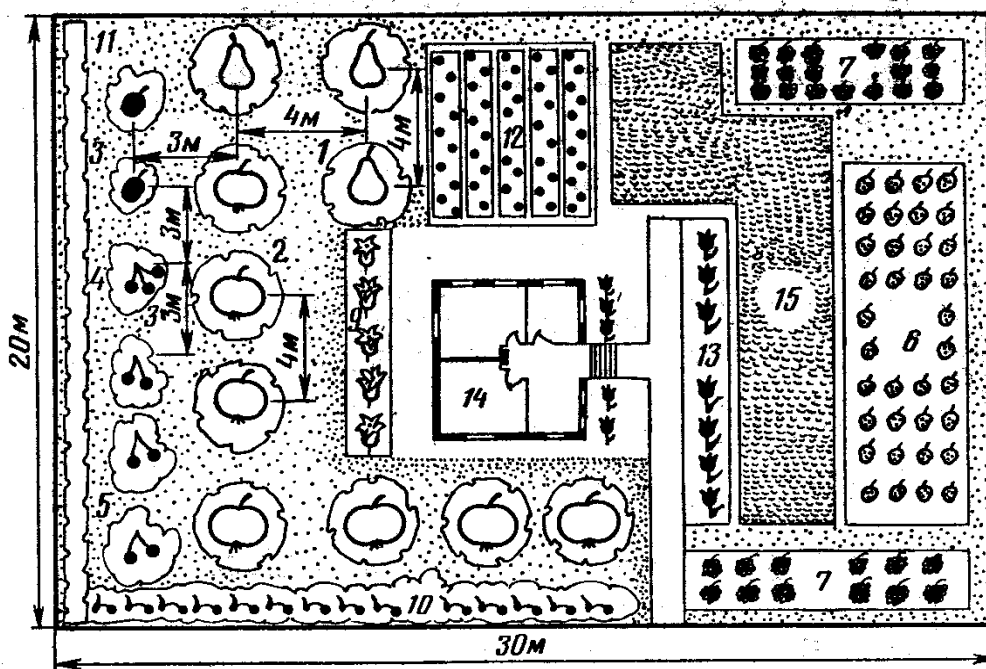


Стили планировки садового участка и условные обозначения



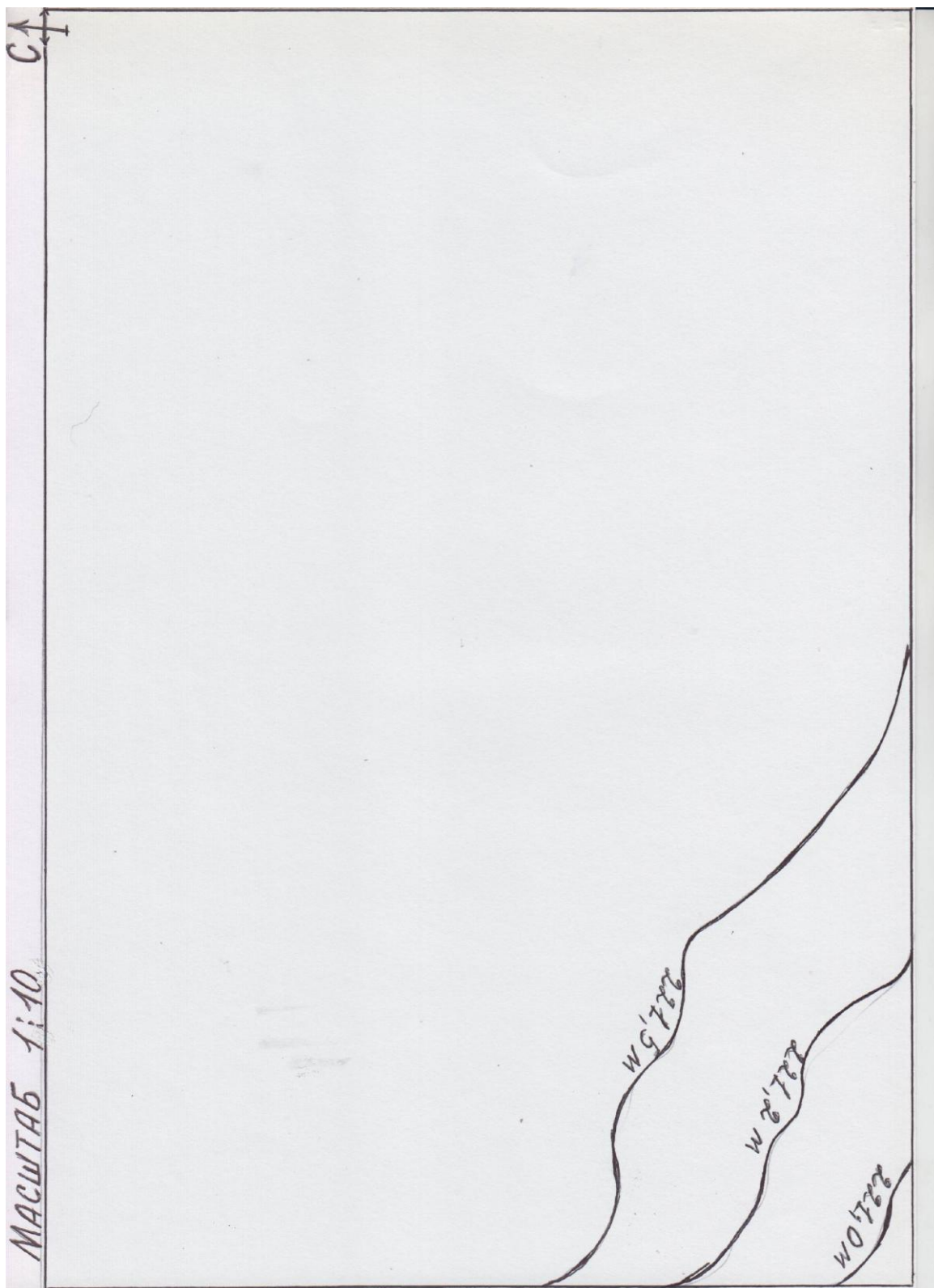
Ландшафтный (пейзажный) стиль

1 –груша; 2 – яблоня; 3 – слива; 4- черешня; 5 – вишня; 6- земляника; 7 – малина; 8 – виноград; 9 – роза; 10 – смородина и крыжовник; 11 – декоративный кустарник; 12 –овощи; 13 – цветы; 14 – дом; 15 – газон



Регулярный (геометрический) стиль

**Карточка для выполнения индивидуального практического задания
по планированию садового участка**



Инструкционная карта

- Определитесь, что вы хотите получить от вашего садового участка.

Памятка 1;

- Разделите участок на функциональные зоны. *Памятка 2;*

- Определитесь с размерами и конфигурацией строений. *Памятка 3;*

- Выделите участок под сад и огород. *Памятка 4;*

– Определитесь с ассортиментом и количеством плодово-ягодных культур, в соответствии с размерами участка под сад. *Таблица 1- 2;*

- Продумайте оформление границ садового участка. *Памятка 5;*

- Выполните все детали для составления плана, разместите их в рамках границ вашего участка, убедитесь, что вы достигли желаемого результата, монтируйте детали на листе. Продолжите оформление с помощью карандашей или фломастеров, если это необходимо. *Памятки 6 - 7;*

- Выполните все условные обозначения, зафиксируйте их.

Что вы хотите получить от вашего садового участка:

- 1) урожай фруктов и овощей;
- 2) место отдыха для себя и всей семьи;
- 3) место приложения своих физических сил.

Основные функциональные зоны садового участка:

- 1) палисадник, расположенный перед фасадом дома и отделяющий его от улицы;
- 2) жилая зона, которая может включать: зону отдыха, детскую площадку, место для барбекю, участок для подвижных игр, газоны, цветники, декоративные водоемы, архитектурные элементы и сооружения;
- 3) хозяйственный блок;
- 4) плодовый сад и огород.

Рекомендуемые минимальные размеры строений:

- Дачный домик — 3х4 м
Жилой дом — 7х7 м
Гараж для 1 машины — 4х5 м
Баня — 3х5 м
Сарай — 2х2 м.

Рекомендации по планировке сада:

- 5) Под сад лучше отвести 1/2 или 1/3 часть свободного от построек участка.
- 6) На собственно садовом участке нужно постараться для каждой культуры выделить отдельное место.
- 7) Одноименные деревья и кустарники лучше планировать и сажать группами.
- 8) Смешанные посадки делать нежелательно.
- 9) Не нужно увлекаться посадкой в большом количестве какой-либо одной культуры, но и не стоит увлекаться посадкой чрезмерного количества видов растений.
- 10) Преобладающие ветра — западные, желательны ветрозащитные ограждения.
- 11) Наиболее теплые склоны - южный, юго-восточный и юго-западный, весной на них на 3-5 дней раньше зацветают деревья.
- 12) В низинах плодовые деревья часто повреждаются морозами.
- 13) Деревья и кустарники надо размещать так, чтобы более низкие культуры были расположены с южной стороны сада, тогда они не будут затеняться высокорослыми.
- 14) Ряды деревьев, как и грядки с овощами по возможности надо располагать с севера на юг; тогда они будут лучше освещаться.

Ассортимент видов плодово-ягодных культур, для удовлетворения потребности семьи из четырех человек:

- яблони — 2 дерева зимнего сорта, 2 осеннего, 1 летнего;
- 2-3 сорта сливы;
- 3-4 сорта вишни;
- по 4 куста черной и красной смородины;
- 2-3 куста крыжовника;
- 30-35 м² посадок малины;
- 25-30 м² посадок земляники разных сортов.

Возможные варианты оформления границ садового участка:

Заборы и изгороди из: дерева, бруса, бетона, кирпича, проволочной сетки, кованного железа, живых растений (самшит, снежноягодник, спирея калинолистная, барбарис, боярышник).

Заборы могут быть глухие и воздухопроницаемые, высокие и низкие, задекорированные вьющимися растениями (вьющиеся растения для тени: клематис альпийский, виноград девичий; для полутени: актинидия коломикта, клематис альпийский, жимолость каприфоль, виноград девичий, хмель обыкновенный; для солнечных участков: клематисы, плетистые розы, виноград винный).

Памятка 6

Условные обозначения

(Самостоятельно изобразите выбранные вами элементы условного обозначения для предложенных объектов)

Строения

Декоративные деревья

Плодовые деревья

Декоративные кустарники

Ягодные кустарники

Зеленая изгородь, насаждения малины

Плантация земляники, огород

Пруд, водоем, бассейн, фонтан

Памятка 7

Цветовые ориентиры

Зеленый - все древесно-кустарниковые растения, газон, плантация
земляники

Голубой - парник, водоем, пруд, бассейн, фонтан

Красный, оранжевый, желтый, синий - цветники, элементы декора

Коричневый - огород, компостная куча

Черный - все строения (дом, гараж, баня, сарай)